

# Panasonic

Használati utasítás  
Digitális mobiltelefon

EB-GD52




# GD52

*A készülék használata előtt kérjük olvassa el figyelmesen a használati utasítást.*


# Rövid használati útmutató

Ez a Rövid útmutató megismerteti a felhasználót a telefon legfontosabb jellemzőivel anélkül, hogy ki kellene keresni a kézikönyvben ismertetett részleteket.


## Be- és kikapcsolás

Nyomja le és tartsa lenyomva a -t.


## Adja meg a PIN kódot

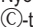
A billentyűzeten adja meg a szolgáltatója által megadott PIN-t, majd nyomja le a -t.

## Telefonáljon



A billentyűzeten adja meg a körzeti előhívó számot, és a telefonszámot, majd nyomja le a -t.

## Hibajavítás

Nyomja le a -t egyszer, hogy törölje az előző karaktert

Nyomja le és tartsa lenyomva a -t, hogy eltávolítsa a bevitt karaktereket



## Az utolsó szám újrahívása

Nyomja le a  -t


## A hívás vége

Nyomja le a -t, hogy befejezze a hívást

## Hívás fogadása

Nyomja meg bármelyik billentyűt, kivéve a -t, vagy a -t

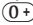
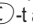

## A hangerő szabályozása

Nyomja le a -t hívás közben




## Segélyhívás

Nyomja le a    -t

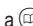
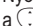

## Nemzetközi hívás

Nyomja le és tartsa lenyomva a , használja a -t a megfelelő ország hívószám kiválasztására, majd nyomja le a -t




## Új név felvétele a SIM kártyára

Adja meg a telefonszámot és nyomja le a -t. Nyomja le a , adja meg a nevet és nyomja le a -t kétszer


## Hívja fel a SIM kártyára felvitt számot

Nyomja le a -t, majd használja a  a kívánt szám kiválasztására, majd nyomja le a -t.


## Mi az én számom ?

Nyomja le a   -t és az Ön telefonjának száma megjelenik a kijelzőn (SIM függő)

## Billentyűzet védelem

Nyomja le a -t háromszor és a billentyűk védve lesznek a véletlen megnyomástól

## A billentyűzet védelem kikapcsolása

Nyomja le a -t kétszer, (amikor **Szabad** látható a kijelzőn), hogy megszüntesse a billentyűzet védelmet

# Tartalomjegyzék

<b>Az első lépések</b> . . . . .	<b>1</b>
A SIM behelyezése . . . . .	1
Az akkumulátor behelyezése . . . . .	2
Az akkumulátor töltése . . . . .	2
Ismerkedés a telefontal . . . . .	4
<b>Alapvető műveletek</b> . . . . .	<b>7</b>
A telefon be- és kikapcsolása . . . . .	7
Hívás kezdeményezés . . . . .	7
Automatikus újrahívás . . . . .	8
A hívás befejezése . . . . .	8
Hívás fogadása . . . . .	8
A hallgató hangerejének szabályozása . . . . .	8
A telefon lezárása . . . . .	9
A PIN használata . . . . .	9
A Vibrációs jelző beállítása . . . . .	10
A Csengetés és Billentyű hangerő beállítása . . . . .	10
<b>Telefonkönyv</b> . . . . .	<b>11</b>
Tároljon egy számot . . . . .	11
A telefonkönyv böngészése . . . . .	12
Egy szám kikeresése . . . . .	12
A Telefonkönyvbe bevitt adatok szerkesztése . . . . .	13
A Telefonkönyvbe bevitt adatok csoportosítása . . . . .	13
Személyhívás . . . . .	14
Közvetlenül hívható telefonszámok . . . . .	14
Szervizhívó számok . . . . .	15
A Telefonkönyv vizsgálata . . . . .	15
Saját számok . . . . .	15
<b>Egyedi beállítások</b> . . . . .	<b>16</b>
Induló üdvözlés felvétele . . . . .	16
Az animációk kijelzése . . . . .	16
A csengetési hang módosítása . . . . .	16
Minden hang kikapcsolása . . . . .	17
A vibrációs jelző típusának kiválasztása . . . . .	17
A Nyelv módosítása . . . . .	17
A Telefon Alapértelmezett Beállításainak visszaállítása . . . . .	17
<b>Telefon biztonság</b> . . . . .	<b>18</b>
A Billentyűzet Védelem használata . . . . .	18
A biztonsági kódok módosítása . . . . .	18
Híváskorlátozás . . . . .	18
<b>Alkalmazások</b> . . . . .	<b>20</b>
Óra . . . . .	20
Számológép . . . . .	22
Árfolyam átszámító . . . . .	23
<b>Rövid szöveges üzenetek</b> . . . . .	<b>24</b>
A telefon beállítása szöveges üzenetekhez . . . . .	24
Szöveges üzenet küldése . . . . .	24

Szöveges üzenetek vétele . . . . .	25
Üzenet opciók . . . . .	25
Előre megadott üzenetek használata . . . . .	26
Az Üzenet listák kezelése . . . . .	27
Üzenet paraméterek . . . . .	27
Mobil adás . . . . .	28
<b>Hívási adatok . . . . .</b>	<b>29</b>
Utóbbi számok . . . . .	29
Hívás időtartama . . . . .	30
Hívás díj . . . . .	30
Hívás azonosítás . . . . .	31
<b>Összetettebb műveletek . . . . .</b>	<b>32</b>
Hívás átirányítás . . . . .	32
Hívás tartás és Hívás várakoztatás . . . . .	32
Hívás átadás . . . . .	33
Konferenciahívások . . . . .	34
Átállás új hálózatra . . . . .	35
<b>További jellemzők . . . . .</b>	<b>36</b>
Kihangosító . . . . .	36
DTMF kódok . . . . .	37
Jegyzetömb . . . . .	37
A tartozékok jellemzői . . . . .	38
<b>Szöveg bevétel . . . . .</b>	<b>39</b>
<b>Menü struktúra . . . . .</b>	<b>41</b>
<b>Hibakeresés . . . . .</b>	<b>42</b>
Fontos hibaüzenetek . . . . .	43
<b>Fontos információ . . . . .</b>	<b>45</b>
Biztonsági szempontok . . . . .	45
<b>Gondozás és karbantartás . . . . .</b>	<b>47</b>
<b>Kifejezések gyűjteménye . . . . .</b>	<b>48</b>
<b>Specifikációk . . . . .</b>	<b>49</b>
<b>Megjegyzések . . . . .</b>	<b>50</b>

# Az első lépések

Köszönjük, hogy Panasonic digitális mobiltelefont vásárolt. Ez a telefon a Globális Mobil Kommunikációs Rendszerben (GSM) - GSM900 vagy GSM1800 - működik. Használatba vétel előtt az akkumulátor teljesen feltöltött legyen.

A telefon üzemeltetése előtt olvassa el a "Fontos információ" c. részt - lásd az 45 oldalon.

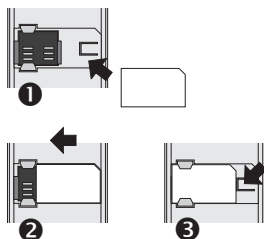
Ez a használati utasítás részletesen ismerteti a csomagban lévő készülék használatát. Az itt ismertetett szolgáltatások némelyike hálózat függő, vagy csak előfizetéses alapon vehető igénybe. Egyes funkciók SIM függőek. Ha részletesebb tájékoztatásra van szüksége, forduljon a szolgáltatóhoz.

## A SIM behelyezése.

A SIM-et a telefon hátoldalán az akkumulátor alá kell betenni.

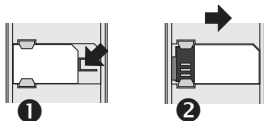
Először vegye le az akkumulátor fedelét, a fedelet lefelé nyomva - lásd "Az akkumulátor eltávolítása"-t.

Tegye be a SIM kártyát a telefon hátoldalán lévő mélyedésbe (1), ügyelve arra, hogy a levágott sarka jobbra felfelé nézzen. Csúsztassa be a SIM kártyát balra (2), enyhe nyomást gyakorolva, amíg a fülek alá nem kerül, és a SIM szorító fül be nem kattan a helyére (3).



## A SIM kártya eltávolítása.

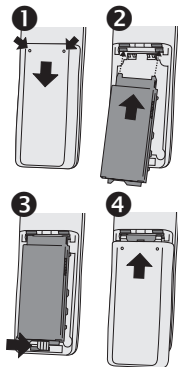
Ügyeljen arra, hogy a SIM-et tartó szorító fül lenyomva legyen (1) és lenyomott állapotban csúsztassa a SIM kártyát jobbra (2). A SIM-et akkor lehet kivenni a mélyedésből, ha már kihúztuk a fülek alól.



# Az akkumulátor behelyezése.

Teljesen feltöltött akkumulátort helyezzen be. Ha az akkumulátor nincs teljesen feltöltve, akkor fel kell tölteni "Az akkumulátor töltése" c. részben foglaltak szerint.

Előbb vegye le az akkumulátor fedelét a jelzett helyen történő lenyomással, majd csúsztassa a fedelet lefelé (1). Ügyeljen arra, hogy az akkumulátor záró mechanizmusa balra legyen, majd helyezze be az akkumulátor tetejét (címkével felfelé) az akkumulátor számára biztosított nyílásba (2). Tegye be az akkumulátor alját a telefonba és

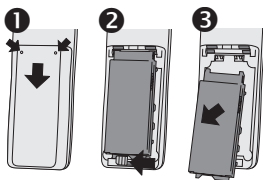


csúszó mechanizmust tolja jobbra, hogy rögzítse a helyén az akkumulátort (3). Tegye vissza az akkumulátor fedelét, nyomja felfelé, amíg be nem kattan a helyére (4).

## Az akkumulátor eltávolítása.

Előbb vegye le az akkumulátor fedelét a jelzett helyen történő lenyomással, majd csúsztassa a fedelet lefelé (1).

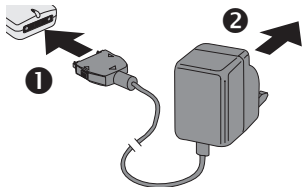
Nyomja balra a csúszó mechanizmust, hogy kiengedje az akkumulátort (2). Az akkumulátor most eltávolítható a telefonból (3).



# Az akkumulátor töltése.

## AC adapter csatlakoztatása.




Az akkumulátort az AC adapter csatlakoztatása előtt kell a telefonba behelyezni. Az AC adapter csatlakozó dugóját csatlakoztassa a telefon aljához (1).



**Megjegyzés:** NE erőltesse a csatlakozást, mivel ez károsíthatja a telefont és/vagy az AC adaptert.

Csatlakoztassa az AC adaptert a hálózathoz (2). A jelzőlámpa ég és indul a töltés.

### **Az akkumulátor szintjelzőjének működése.**

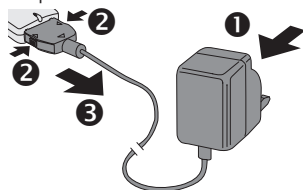
	Töltés közben	A töltés kész
A telefon bekapcsolva		
A telefon kikapcsolva		A jelzőlámpa kikapcsolva

A töltés befejezése után távolítsa el az AC adaptert.

### **Az AC adapter lekapcsolása**

Kapcsolja le az AC adaptert a hálózatról (1).

Nyomja össze az AC adapter dugaszának két gombját (2) és nyomás alatt húzza ki a dugót a telefon aljából (3).



### **Figyelmeztetés arra, hogy lemerül az akkumulátor**








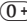

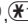


Ha az akkumulátor lemerülőben van, figyelmeztető hangjelzés hallható és villogó **NINCS TÖLTÉS** üzenet jelenik meg a kijelzőn. Ha ez beszélgetés közben történik, azonnal fejezze be a telefonálást. A táplálás a figyelmeztető jelzés után hamarosan automatikusan kikapcsolódik. Teljesen töltse fel az akkumulátort, vagy cserélje ki feltöltöttre.



# Ismerkedés a telefontal



## A kezelő szervek helye



-  **Navigációs billentyű** - a fel/le/bal/jobb funkcióval átlapozzuk a kijelző fő területén látható opciókat. A bal/jobb lenyomásával átlapozzuk a kijelzőn, az opciós mezőben található lehetőségeket.
  -  **Kiválaszt billentyű** - kiválaszt egy opciót a kijelző opcionális területén.
  -  hozzáférés a **Telefonkönyv**-höz vagy **átkapcsolja a karakter típusokat**
  -  közvetlen hozzáférés egy telefonszámhoz (**Gyorshívás**)
  -  **felhívja** vagy újra hívja a nemrégiben hívott telefonszámokat
  -  **törli** az utoljára bevitt számot, törli az összes számot, ha lenyomja illetve ha lenyomva tartja, vagy visszavisz a kijelző előző állapotába
  -  **befejezi a hívást** vagy **be-**, illetve **kikapcsolja a telefont**, ha lenyomja illetve ha lenyomva tartja
- Számbillentyűk**  -    - a  billentyű be- és kikapcsolja a vibrációs jelzőt

## A menü rendszer

A menü rendszer lehetőséget nyújt minden olyan funkció elérésére, amelyhez nincsenek kijelölt gombok a billentyűzeten.




A menü funkciók a következők kombinációjának kiválasztásával érhetők el: **Navigációs gomb**  a menü **Kiválaszt gomb** .

Hívás közben a menü csak korlátozottan érhető el.

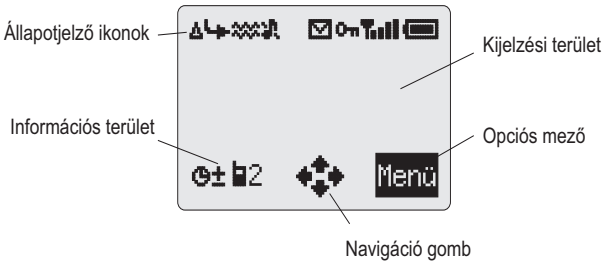
## Gyorsbillentyű

Ha már ismeri a menü felépítését, a billentyűzeten megadhatja annak a menüpontnak a számát, amellyel gyorsan elérheti a kívánt funkciót. Például nyomja



le a -t, hogy belépjen a menübe, majd a   közvetlenül a csengőhang módosítását szolgáló menüpontba viszi. A jelen utasításban adott példák a gyorsbillentyűket a megfelelő funkciók elérésére vagy olyan almenübe való belépésre használják, ahol más funkciók találhatóak.














## Ikonok kijelzése



Bizonyos műveletek után a kijelzés automatikusan törlődik három másodperc elteltével vagy bármelyik billentyű lenyomására.

## Állapotjelző ikonok




Az állapotjelző ikonok az éppen aktivált funkció szerint kerülnek kijelzésre. Az Antenna, a Jel és az Akkumulátor ikonok mindig kijelzésre kerülnek, ha a kézi beszélő be van kapcsolva és csatlakoztatva van a hálózathoz.

-  akkor ég, ha nem hazai hálózathoz jelentkezett be - **roaming**
-  akkor ég, amikor a **hívás átirányítás** be van kapcsolva
-  akkor ég, ha a **vibrációs jelző** be van kapcsolva
-  akkor ég, ha a **minden hang** vagy a **csengetés hangerő** ki van kapcsolva
-  villog, ha **olvasatlan üzenet** van tárolva, vagy folyamatos fényvel ég, ha **az üzenet memóriája megtelt**
-  folyamatos fényvel ég, ha a **telefon zár** be van kapcsolva
-  jelzi, hogy **segélyhívás lehetséges**
-  jelzi a **térerősséget**:  - gyenge,  - erős
-  jelzi az **akkumulátor szintjét**:  - feltöltött,  (villog) - lemerülőben


## Információs terület

Ez a terület az aktuális felsőszintű menü, az almenü száma, a szöveg beviteli mód, a telefonkönyv forrás, a telefonkönyv lokáció szám, vagy az ébresztőóra ikon kijelzésére szolgál az aktuális üzemeltetési módtól függően.


## Az első lépések

-  jelzi, hogy az **ébresztőóra be van állítva**
-  jelzi, hogy az éppen kiválasztott szám forrása a **Mobil telefonkönyv**
-  jelzi, hogy az éppen kiválasztott szám forrása a **SIM telefonkönyv**

## Navigáció gomb

-  Ez a terület az elérhető irányokat jelzi, ahol a **Navigáció gomb** lenyomható az aktuális üzemmód szerint.


## Opciók mező

Az Opciók mező azokat az opciókat jelzi ki, amelyek kiválaszthatók a **Kiválaszt billentyű** () segítségével.

# Alapvető műveletek

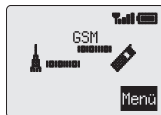
## A telefon be- és kikapcsolása

A telefon be- vagy kikapcsolásához

Nyomja le és tartsa lenyomva a -t a telefon bekapcsolásához


Egy animált üdvözlöt jelenik meg, majd a telefon átmegy Üres módba.

Nyomja le és tartsa lenyomva a -t, hogy kikapcsolja a telefont



## Hívás kezdeményezés

Ügyeljen arra, hogy a telefon be legyen kapcsolva, a hálózatkezelő logója látható legyen a kijelzőn, és a térerősség mérője jelezze, hogy a hálózati lefedettség biztosított az adott területen.

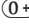



- 1 Adja meg a körzeti előhívó számot és a telefonszámot
- 2 Nyomja le a -t



### Nemzetközi hívás

Az automatikus nemzetközi előhívó szám (+) segítségével nemzetközi számokat hívhat anélkül, hogy tudná a nemzetközi kódot.

Ha a nemzetközi szám ismert, akkor megadhatja a normál módon, s utána adja meg a körzeti előhívó számot és a telefonszámot.

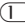



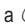
- 1 Nyomja le és tartsa lenyomva a -t, amíg a + meg nem jelenik a kijelzőn
- 2 Nyomja le a -t, hogy végiglapozza a rövidített ország neveket és nyomja le a -t a szükséges kód kiválasztásához
- 3 Adja meg a körzeti előhívó számot és a telefonszámot
- 4 Nyomja le a -t



**Megjegyzés:** Sok országban "0"-val indul a körzeti előhívó szám. Ezt a legtöbb esetben el kell hagyni a nemzetközi számok hívásakor. Ha nehézséget okoz a nemzetközi hívás, lépjen kapcsolatba a szolgáltatójával.


### Segélyhívások



A segélyhívásnál az antenna szimbólumnak  meg kell jelennie.

Nyomja le a    -t, vagy nyomja le a -t, amikor az SOS megjelenik az opciók mezőben

# Automatikus újrahívás

Ha a hívás sikertelen, a telefon megkérdezi, akarja-e automatikusan újrahívni a számot.

Nyomja le a -t, amikor **OK** megjelenik a kijelzőn az opciós mezőben, és a kijelzés számlálja a másodperceket a következő újrahívásig.


Az újrahívás leállításához nyomja le a -t, amikor **Töröl** jelenik meg a kijelzőn az opciós mezőben, vagy nyomja le a -t.

Amikor a hívás célba ért, csipogó hang hallatszik.

Ha a hívás többször is sikertelen, Ön nem fogja tudni automatikusan újrahívni a telefonszámot. Ez esetben kézzel kell újrahívni a számot.




# A hívás befejezése

Nyomja le a -t

# Hívás fogadása

Hívás fogadásához a telefont be kell kapcsolni, és a térerősségnek meg kell jelennie a kijelzőn.

Nyomja meg bármelyik billentyűt, kivéve a , vagy a .

Nyomja le a -t a hívás elutasítására

Ha egy hívást nem fogad, vagy elutasít, a nem fogadott hívások száma megjelenik a kijelzőn.

Nyomja meg bármelyik billentyűt, hogy letörölje a kijelzőt.

## Hívó azonosítás

Ez a szolgáltatás lehetővé teszi a beérkező hívások azonosítását, és azok fogadását vagy elutasítását. A kijelzőn látható a hívó telefonszáma és a neve is, ha tárolva van a Telefonkönyvben.


**Megjegyzés:** A hívó azonosító nem mindig elérhető.



# A hallgató hangerejének szabályozása

Hívás közben szabályozható a hangerő szint:

Nyomja le a -t a hangerő csökkentésére


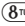



Nyomja le a -t a hangerő növelésére

A Mikrofon-fülhallgató készlet hangerő szabályozása ugyanígy történik.



## A telefon lezárása



Ha a telefon le van zárva, akkor csak beérkező hívásokat lehet fogadni és csak segélyhívásokat lehet kezdeményezni. A telefon zárkódja gyárilag "0000"-ra van beállítva.

- 1 Az **Üres** módból nyomja le a   -t, hogy belépjen a **Telefonzár** menübe
- 2 Nyomja le a -t.
- 3 Adja meg a négy számjegyű kódot és nyomja meg a -t








A telefon le van zárva és a lezárási ikon () megjelenik a kijelzőn.

### A telefon zárjának feloldása

A normál működés visszaállításához adja meg az Ön Zárási kódját és nyomja le a -t. A lezárási ikon eltűnik a kijelzőről. Ha kikapcsolta és újra bekapcsolta a telefont, ismét meg kell adnia a Zárási kódot, és amikor bevitte a megfelelő kódot, akkor **OK** jelenik meg a kijelzőn. Nyomja le a -t.

### A Telefonzár kikapcsolása





- 1 Az **Üres** módból nyomja le a  -t, hogy belépjen a **Biztonság** menübe
- 2 Nyomja le a -t, amíg **Titk** Kikapcsol meg nem jelenik a kijelzőn az opciók mezőben
- 3 Nyomja le a -t.
- 4 Adja meg a Zárási kódot és nyomja le a -t

## A PIN használata

A PIN (Személyi Azonosító Szám) védi az Ön SIM kártyáját az illetéktelen használatától. Ha a PIN be van kapcsolva, akkor a telefon minden egyes bekapcsoláskor kéri a PIN megadását.

A PIN2 a biztonságot ellenőrzi az összes Tárcsázott hívószám tárolása és a hívások számlázása esetén.


### A PIN be-, illetve kikapcsolása

- 1 Az **Üres** módból nyomja le a   -t, hogy belépjen a **PIN** menübe.
- 2 Nyomja le a -t a PIN be-, illetve kikapcsolására
- 3 Adja meg a PIN számot 

# A Vibrációs jelző beállítása


Ha a vibrációs jelző be van kapcsolva, a telefon vibrálni fog hívás fogadásakor. A vibrációs jelző bekapcsolása elnémítja a csengetési hangerőt. Ha azonban a csengetési hangerőt beállítja a vibrációs jelző bekapcsolása után, a telefon csengetni és vibrálni fog hívás fogadásakor.



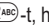
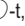

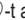
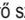
**Üres** módból:

Nyomja le és tartsa lenyomva a -t a be- vagy kikapcsoláshoz. Bekapcsoláskor a telefon röviden vibrál.



# A Csengetés és Billentyű hangerő beállítása

A csengetési hangerő és a billentyű hangerő módosítása ugyanúgy történik. Ha a maximum fölé növeli a csengetési hangerőt, akkor ez erősödő csengő hangot fog beállítani. Ha kikapcsolja a csengetési hangerőt, a némitást jelző ikon  jelenik meg a kijelzőn.

- 1 Az **Üres** módból nyomja le a   -t, hogy belépjen a **Tone** menübe
- 2 Használja a -t, hogy kiválassza a **Csengetési hangerőt** vagy **Billentyű hangerőt** és nyomja le a -t
- 3 Használja a -t a hangerő szint beállítására és nyomja le a -t





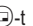
# Telefonkönyv

A telefonszámok két helyen tárolhatók. Számokat tárolhat a SIM Telefonkönyvben (a helyek száma, a név hossza és a telefonszámok mennyisége ezért SIM függő). Vagy pedig a Mobil Telefonkönyvben tárolhatja a telefonszámokat, ez azt jelenti, hogy ha kicseréli a SIM kártyát, a telefonban tárolt számok nem vesznek el.


A Mobil Telefonkönyvnek az az előnye, hogy a telefonkönyvbe bevitt adatokat csoportosíthatja.

## Tároljon egy számot









### **Egy számnak a SIM Telefonkönyvben való tárolásához**


- 1 Az **Üres** módból adja meg a telefonszámot és nyomja le a -t
- 2 Nyomja le a -t, hogy kiválassza a SIM Telefonkönyvet
- 3 Adja meg a nevet - lásd a "Szöveg bevitele" c. részt az 39 oldalon, és nyomja le a -t
- 4 Hagyja jóvá a telefonszámot és nyomja le a -t
- 5 Adja meg a lokáció számot és nyomja le a -t



Azt is választhatja, hogy nem adja meg a lokáció számot, s akkor a bevitt adat a következő elérhető helyre kerül. Egyszerűen nyomja le a -t, amikor **Auto** jelenik meg az opciós mezőben.

### **Egy számnak a Mobil Telefonkönyvben való tárolásához**

- 1 Az **Üres** módból adja meg a telefonszámot és nyomja le a -t
- 2 Használja a -t a Mobil Telefonkönyv kiválasztásához és nyomja le a -t
- 3 Adja meg a nevet - lásd a "Szöveg bevitele" c. részt az 39 oldalon, és nyomja le a -t
- 4 Hagyja jóvá a telefonszámot és nyomja le a -t
- 5 Használja a -t a csoport kiválasztására - lásd "A telefonkönyvbe bevitt adatok csoportosítása" c. részt az 13 oldalon -, amelybe a bevitt adatokat helyezi, és nyomja le a -t
- 6 Adja meg a lokáció számot és nyomja le a -t

Azt is választhatja, hogy nem adja meg a lokáció számot, s akkor a bevitt adat a következő elérhető helyre kerül. Egyszerűen nyomja le a -t, amikor **Auto** jelenik meg az opciós mezőben.

### A védelem felülírása







Ha egy lokáció foglalt, Önnek meg kell erősítenie, hogy felül kívánja-e írni az aktuális információt.

Nyomja le a -t, hogy felülírja a kiválasztott lokációt

Nyomja le a -t, hogy másik lokáció számot válasszon ki

## A telefonkönyv böngészése


A telefonkönyvben név vagy hely szerint lehet keresni. Az alapértelmezett beállítás a név szerinti böngészés. A név szerinti böngészéskor az adott betű billentyű lenyomásával az ilyen betűvel kezdődő első adathoz jutunk.

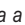
- 1 Az **Üres** módból nyomja le a  -t, hogy belépjen a **Telefonkönyv** menübe
- 2 Használja a -t a **Nevek** vagy **Hely** kijelzési mód közötti átkapcsoláshoz és nyomja le a -t
- 3 Használja a -t, hogy kiválassza a Telefonkönyvet, melyben böngészni kíván, és nyomja le a -t

## Egy szám kikeresése



**Üres** módból:

- 1 Nyomja le a -t
- 2 Használja a -t, hogy végigböngéssze a Telefonkönyvet

Ha már kiválasztotta a telefonszámot vagy a nevet, számos műveletet végezhet. A kiválasztott szám hívásához nyomja le a -t.

**Megjegyzés:** Az utoljára megtekintett Telefonkönyv lesz az alapértelmezett, amikor legközelebb lenyomja a -t. Az alapértelmezés megváltoztatásához használja a Telefonkönyv menüt az adott telefonkönyv kiválasztásához.



### A SIM Telefonkönyvben tárolt szám gyorshívása

- 1 Adja meg a lokáció számot - az elől lévő nullákat el lehet hagyni
- 2 Nyomja le a -t
- 3 Nyomja le a -t






## A Telefonkönyvbe bevitt adatok szerkesztése

A Telefonkönyvben a következő műveletek végezhetők: Részletek, Nézet, Újrahívás, Szerkesztés, Törlés vagy Létrehozás. E funkciók eléréséhez ugyanazt az eljárást kell követni. Kijelzett telefonszámmal vagy névvel:

- 1 Használja a -t, hogy átlapozza a **Részl.**, **Átnéz.**, **Elohív.**, **Javít.**, **Töröl** vagy **Új** funkciókat
- 2 Nyomja le a -t az opció kiválasztására

### Részletek

Kijelzi a Telefonkönyv kiválasztott adatának minden elemét. Használja a -t az adat következő/előző elemének kijelzésére. Minden elem szerkeszthető - használja a -t, amíg a **Javít** meg nem jelenik a kijelző opciós mezejében és nyomja le a -t.


### Nézet

Kijelzi az egyes neveket és telefonszámokat a nevek listáján.

### Újrahívás

Kijelzi a telefonszámot, lehetőséget nyújtva a módosítására vagy a hívására.

### Szerkesztés

Kijelzi a bevitt adatot, lehetővé téve a szükséges módosításokat. Nyomja le a -t a módosítások elmentésére.

### Törlés

Törli az adatot a Telefonkönyvből.

### Létrehozás


Új adatot hoz létre a Telefonkönyvben

## A Telefonkönyvbe bevitt adatok csoportosítása



A telefonkönyvbe bevitt adatok csoportosíthatósága a Mobil Telefonkönyv különleges funkciója.

### Szám kikeresése a csoportból








A csoportokat a Telefonkönyvbe bevitt adat típusok, pl. az üzleti és a személyes hívószámok egybegyűjtésére használjuk. Minden csoport megfelelően címezhető az adott csoportba tartozó adatok gyors elérése céljából.

- 1 Az **Üres** módból nyomja le a   -t, hogy belépjen a **Csoport beállítás** menübe
- 2 Használja a -t, hogy kiválassza a csoportot és nyomja le a -t


## Telefonkönyv

- 3 Használja a -t, hogy kiválassza a szükséges adatot, és nyomja le a -t, hogy újra hívja a számot.






### A csoport nevek újra címezése

- 1 Az **Üres** módból nyomja le a   -t, hogy belépjen a **Csoport beállítása** menübe
- 2 Használja a -t a csoport kiválasztására
- 3 Használja a -t, amíg a **Javít** meg nem jelenik a kijelző opciós mezejében, és nyomja le a -t
- 4 Törölje az aktuális címet és adja meg újra - lásd a "Szöveg bevitele" c. részt az 39 oldalon
- 5 Nyomja le a -t.

## Személyhívás



A  billentyű kijelölhető a kedvenc telefonszám újrahívására híváskezdeményezéskor

### A személyhívó szám beállítása

- 1 Az **Üres** módból nyomja le a   -t, hogy belépjen a **Személyhívó** menübe
- 2 Adja meg a nevet - lásd a "Szöveg bevitele" c. részt az 39 oldalon, és nyomja le a -t
- 3 Adja meg a telefonszámot és nyomja le a -t




### A Személyhívó használata

**Üres** módból:




Nyomja le a -t, hogy újra hívja a számot, majd nyomja le a -t híváskezdeményezésére



## Közvetlenül hívható telefonszámok

A Telefonkönyvből, vagy a Telefonkönyv Szervizhívás részéből igen gyorsan lehet telefonszámokat hívni. Egyes közvetlenül hívható számokat a szolgáltató fenntarthat a maga számára, pl. az első három közvetlen hívószám a szervizhíváshoz kapcsolható (hálózatfüggő).

- 1 Nyomja le és tartsa lenyomva a Számbillentyűt  - 
- 2 Nyomja le a -t


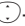
### A Közvetlen hívási forrás beállítása

- 1 Az **Üres** módból nyomja le a   -t, hogy belépjen a **Közvetlen hívás** menübe

- 2 Használja a -t, hogy kiválassza a **SIM Telefonkönyv**-et vagy a **Mobil Telefonkönyv**-et és nyomja le a -t

## Szervizhívó számok



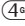


A szolgáltatója beprogramozhat az Ön SIM kártyájára egyes speciális telefonszámokat (hálózatfüggő). A szervizhívó számokat módosítani nem lehet.

- 1 Nyomja le és tartsa lenyomva a -t
- 2 Nyomja le a -t, hogy átböngéssze a telefonszámok Szervizhívó listáját


Csak a kijelölt telefonszámot lehet újrahívni vagy felhívni.

## A Telefonkönyv vizsgálata

A Telefonkönyv menüben a **Vizsgálat** funkció mutatja, hogy hány hely van a Telefonkönyvben.





- 1 Az **Üres** módból nyomja le a   -t, hogy belépjen a **Vizsgálat** menübe
- 2 Használja a -t, hogy kiválassza a **SIM Telefonkönyv**-et vagy a **Mobil Telefonkönyv**-et és nyomja le a -t

A kiválasztott Telefonkönyv összesített képe megjelenik a kijelzőn.

- 3 Használja a -t, hogy részletes képet kapjon a Telefonkönyvben lévő helyekről. A foglalt helyeket "■"jelzi.

## Saját számok






**Saját számok** a Telefonkönyv kényelmes része, ahol a beszéd, a fax és az adatátviteli számok tárolhatók és megtekinthetők. Ez a funkció SIM függő.

- 1 Az **Üres** módból nyomja le a   -t, hogy kijeljeze a számot
- 2 Ha több szám is elérhető, akkor használja a -t a kilistázott számok áttekintésére

# Egyedi beállítások




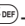


## Induló üdvözlés felvétele

Személyre szóló üdvözlés programozható be a telefon bekapcsolásakor.

- 1 Az **Üres** módból nyomja le a    -t, hogy belépjen a **Üdvözlés** menübe
- 2 A szöveg beviteli lehetőség segítségével adja meg az üdvözlő szöveget, és nyomja le a -t - lásd a "Szöveg bevitele" c. részben az 39 oldalon

## Az animációk kijelzése

Az animációk megjeleníthetők, ha a telefon be van kapcsolva.

- 1 Az **Üres** módból nyomja le a    -t, hogy belépjen a **Animáció** menübe
- 2 Használja a -t, hogy áttekintse a lehetséges animációs témákat
- 3 Nyomja le a -t, hogy kiválassza a kívánt témát, vagy kikapcsolja az animációt




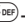
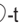



## A csengetési hang módosítása

A telefon csengetési hangja az előre beállított hangok valamelyikére vagy hangfelvételre módosítható (ez csengetésként használt hangfelvétel).








### **Az előre megadott csengetési hang beállítása**

Különbéle hangokból és dallamokból válogathat.







- 1 Az **Üres** módból nyomja le a    -t, hogy belépjen a **Csengetési típus** menübe
- 2 Használja a -t a csengetési típusok áttekintésére.
- 3 Nyomja le a -t a kívánt csengetési hang kiválasztására.



## Csengetéshez hangfelvétel

- 1 Az **Üres** módból nyomja le a    -t, hogy belépjen a **Csengetéshez hang** menübe
- 2 Nyomja le a -t és beszéljen a mikrofonba, hogy felvegye a hangját. A felvétel 5 másodperc után automatikusan leáll, vagy korábban is, ha a -t lenyomja.
- 3 Visszajátszáshoz nyomja le a -t.


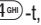
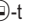
## Minden hang kikapcsolása

- 1 Az **Üres** módból nyomja le a    -t, hogy belépjen a **Minden hang** menübe
- 2 Nyomja le a -t, hogy kikapcsoljon minden hangot, és ekkor az elnémitást jelző ikon () megjelenik a kijelzőn.

Ismételje meg az eljárást, hogy minden hangot bekapcsoljon.








## A vibrációs jelző típusának kiválasztása

A vibrációs jelzési lehetőség beállítható folyamatos vagy szakaszos vibrálásra.

- 1 Az **Üres** módból nyomja le a   -t, hogy belépjen a **Vibrációs jelzés** menübe
- 2 Használja a -t, hogy kiválassza a kívánt vibráció típusát és nyomja le a -t

## A Nyelv módosítása

Módosítani lehet a nyelvet, amit a telefon vagy az üzenetek kijelzésére és/vagy a szövegek bevitelére alkalmaz.

- 1 Az **Üres** módból nyomja le a   -t, hogy belépjen a **Nyelv** menübe
- 2 Használja a -t, hogy kiválassza a **Kijelzési Nyelv** vagy **Szótár** (szöveg bevitel) nyelvet, amelyre át kíván állni, és nyomja le a -t
- 3 Használja a -t, hogy kiválassza a kívánt nyelvet, és nyomja le a -t

## A Telefon Alapértelmezett Beállításainak visszaállítása

Minden egyedi beállítás visszaállítható a gyárilag beállított alapértelmezett értékre, kivéve a Telefon zár kódját és a Nyelvet.


- 1 Az **Üres** módból nyomja le a   -t, hogy belépjen a **Alapértelmezett** menübe
- 2 Nyomja le a -t, hogy visszaállítsa az alapértelmezett beállításokat

# Telefon biztonság

A telefonnak számos olyan biztonsági jellemzője van, amely véd az illetéktelen használattól és lehetővé teszi bizonyos jellemzők korlátozott használatát - lásd "A PIN használata" c. részt az 9 oldalon. Célszerű megjegyezni a saját biztonsági kódokat. Ha le kell jegyeznie a biztonsági kódjait, sose írja le úgy, hogy azt bárki más felismerhesse. Ha elfelejti a kódját, kérje el a márkakereskedőtől a Telefon zár kódját, vagy kérje el a szolgáltatótól a PIN-t és a PIN2-t.


## A Billentyűzet Védelem használata

A **Billentyűzet Védelem** funkció arra szolgál, hogy védje bármelyik billentyűt a véletlen lenyomástól, pl. a telefon szállítása közben.

Az **Üres** módból nyomja le a -t háromszor, hogy bekapcsolja a Billentyűzet Védelmet


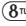






Amikor hívás érkezik, a Billentyűzet Védelem ideiglenesen kikapcsolódik, ezzel lehetőséget nyújt bármelyik billentyű lenyomására a hívás fogadása céljából. Segélyhívások is kezdeményezhetők.

### A Billentyűzet Védelem kikapcsolása

Ha **Szabad** látható az opcionális területen, nyomja le a -t kétszer




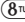
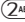


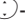


## A biztonsági kódok módosítása

- 1 Az **Üres** módból nyomja le a  -t, hogy belépjen a **Biztonság** menübe
- 2 Használja a -t, hogy kiválassza a **Telefon zár**, **PIN-t** vagy **PIN2-t**
- 3 Használja a -t, amíg a **Vált** meg nem jelenik a kijelző opciós mezijében, és nyomja le a -t
- 4 Adja meg az aktuális kódot és nyomja le a -t
- 5 Adja meg az új kódot és nyomja le a -t
- 6 Ellenőrizze az új kódot és nyomja le a -t

## Híváskorlátozás

### Hívásletiltás

A **Hívásletiltás** funkciót bizonyos kimenő és/vagy bejövő hívások korlátozására használunk. A Hívásletiltást a szolgáltató által megadott biztonsági jelszóval szabályozzuk. A Hívásletiltás állapotának aktualizálásakor vagy ellenőrzésekor a telefonnal be kell jelentkezni a hálózatba. Más hívásletiltási korlátozásokat használunk a beszédhez, a faxhoz és az adatátvitelhez. A híváskorlátozás bármilyen kombinációja beállítható.

- 1 Az **Üres** módból nyomja le a   -t, hogy belépjen a **Hívásletiltás** menübe
- 2 Használja a -t, hogy kiválassza a **Beszéd letiltás-t**, **Fax letiltás-t** vagy **Adatátvitel letiltás-t** és nyomja le a -t
- 3 Használja a -t a kívánt hívásletiltás szintjének kiválasztására és nyomja le a -t
- 4 Adja meg a hívásletiltási jelszót és nyomja le a -t

## Letiltott tárcsázás

A **Letiltott tárcsázás** funkció lehetővé teszi a SIM kártyán előre programozott összes telefonszám e telefonkészüléken történő tárcsázásának letiltását. E funkció használatához a PIN2 szükséges.

Az **Üres** módból nyomja le a   -t és nyomja le a -t, hogy bekapcsolja a Letiltott tárcsázás-t, adja meg a PIN2-t és nyomja le a -t

## Tárcsázott telefonszám

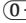
A Tárcsázott telefonszám lista a Telefonkönyv része, de fokozott biztonsággal. Ha ez a jellemző **Tárcsázott telefonszám** be van kapcsolva, csak a Tárcsázott telefonszám listán lévő számok hívhatók.

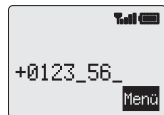
Ha a **Tárcsázott telefonszám** be van kapcsolva, minden kézzel hívott telefonszám feleljen meg a Tárcsázott telefonszám listán lévő valamely telefonszámnak.

Egy telefonszámnak a Tárcsázott telefonszám listán történő tárolásához, szerkesztéséhez vagy törléséhez be kell kapcsolni a **Tárcsázott telefonszám** funkciót. Ha a **Tárcsázott telefonszám** be van kapcsolva, minden telefonszám kiegészíthető, szerkeszthető vagy törölhető a szokásos módon, de Önnek meg kell adnia a PIN2-t.

## "Csillag" számok

A csillag vagy helyettesítő karakter a telefonszámban tárolható szóköz. A "csillag" számokat a telefonszám tárcsázása előtt kell bevinni. A Tárcsázott telefonszám funkcióval együtt használva a hívásokat például egy adott területre lehet korlátozni a körzetszám tárolásával, és ismételt híváskor emlékeztetőt lehet hozzátenni. A "csillag" számok a tárolt telefonszámban bárhol lehetnek.

- 1 Nyomja le és tartsa lenyomva a -t amíg a \_ meg nem jelenik a kijelzőn, hogy megadja a csillag karaktert
- 2 Ha a telefonszámot újra hívja, egy számbillentyű lenyomása "csillag" karaktert ad.











# Alkalmazások

## Óra







A telefonban van óra dátum/idő funkcióval, ébresztőóra, valamint be- és kikapcsoló gomb.

### A hazai idő első beállítása









- 1 Az **Üres** módból nyomja le a     -et, hogy belépjen a **Óra beállítása** menübe, és nyomja le a -t
- 2 Adja meg a dátum adatokat nap/hónap/év formában, és nyomja le a -t
- 3 Adja meg az adatokat a 24 órás óra beállításához és nyomja le a -t



### Az Óra formátum beállítása

- 1 Az **Üres** módból nyomja le a    -et, hogy belépjen a **Óra formátum** menübe
- 2 Nyomja le a -t, hogy áttekintse a különböző óra és/vagy dátum formátumokat
- 3 Nyomja le a -t, hogy kiválassza a kívánt órakijelzési típust









### Az Idő/Dátum módosítása

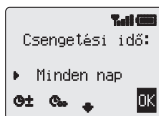
- 1 Az **Üres** módból nyomja le a    -et, hogy belépjen a **Az óra beállítása** menübe
- 2 Nyomja le és tartsa lenyomva a -t, hogy törölje az aktuális dátumot
- 3 Adja meg a számadatokat nap/hónap/év formátumban
- 4 Nyomja le a -t a dátum elfogadására
- 5 Nyomja le és tartsa lenyomva a -t, hogy törölje az aktuális időt
- 6 Adja meg a számadatokat 24 órás órát alkalmazva, és nyomja le a -t

### Az Ébresztés beállítása





Ha az óra még nincs beállítva, a készülék figyelmezteti Önt erre az ébresztés beállítása előtt.

Négy különféle ébresztés van, ezek mindegyike egymástól függetlenül állítható be.

- 1 Az **Üres** módból nyomja le a    -t, hogy belépjen az **Ébresztés beállítása** menübe, és nyomja le a -t
- 2 Használja a -t a beállítandó ébresztés kiválasztására, és nyomja le a -t
- 3 Adja meg a számadatokat az időhöz és nyomja le a -t





- 4 Használja a -t az ébresztés frekvencia kiválasztására és nyomja le a -t
- 5 Használja a -t a csengetési típus kiválasztására és nyomja le a -t

Ha már az ébresztés be van állítva,  jelenik meg a kijelző információs területén, amikor a telefon **Üres** módban van.










### Az Ébresztés elnémítása

Amikor az idő a beállított időponthoz érkezik, felhangzik az ébresztés és a kijelzőn ébresztési üzenet villog. Az ébresztés 30 másodpercig tart. Ha az ébresztésre hívás közben kerül sor, ez aktiválja a vibrációs jelzőt.

Az ébresztés leállításához:




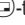
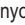
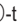




Nyomja le bármelyik billentyűt

### Az Ébresztés kikapcsolása

- 1 Az **Üres** módból nyomja le a    -t, hogy belépjen a **Ébresztés beállítása** menübe, és nyomja le a -t
- 2 Használja a -t a kikapcsolandó ébresztés kiválasztására, és nyomja le a -t kétszer
- 3 Használja a -t amíg a **Kikapcsolva** meg nem jelenik a kijelzőn, és nyomja le a -t

Kikapcsolás után ugyanezen eljárással tudjuk újra bekapcsolni az ébresztést.

### Az Ébresztési idő beállítása

- 1 Az **Üres** módból nyomja le a  **4<sup>ON</sup>** **1** **3<sup>DEF</sup>**-t, hogy belépjen a **Ébresztés beállítása** menübe, és nyomja le a -t
- 2 Használja a -t a beállítandó ébresztés kiválasztásához, és nyomja le a -t
- 3 Nyomja le és tartsa lenyomva a -t, hogy törölje az aktuális ébresztési időt
- 4 Adja meg a számadatokat az időhöz és nyomja le a -t
- 5 Nyomja le a -t, hogy kiválassza az ébresztési frekvenciát, és nyomja le a -t
- 6 Használja a -t a csengetési típus kiválasztására és nyomja le a -t




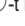
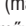
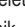



### A Be- és kikapcsolási idő beállítása

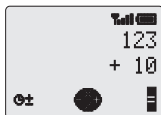
A Be- és kikapcsolási jellemzővel beállíthatja a telefonkészülékét úgy, hogy adott időben automatikusan be-, vagy kikapcsoljon. Az automatikus be- és kikapcsolás beállítási eljárása hasonló az órán az idő beállításához. Az idő beállításához vagy módosításához a **Bekapcsolási idő** vagy **Kikapcsolási idő**-t kell kiválasztani az **Óra funkció** menüben.

**Figyelmeztetés:** Ügyeljen arra, hogy a **Bekapcsolás funkció beállítása ne ütközzön semmilyen szabályba, azaz a készülék ne kapcsolódjon be automatikusan repülőgépen vagy egészségügyi intézményben, stb.** - lásd a "Fontos információ" c. részt az 50 oldalon.

## Számológép

A négy funkciós zsebszámológép lehetővé teszi egyszerű számítások elvégzését (összeadás/kivonás/szorzás és osztás).

- 1 Az **Üres** módból nyomja le a  **4<sup>ON</sup>** **2<sup>ABC</sup>**-t, hogy belépjen a **Számológép** menübe
- 2 Adjon meg egy számot (maximum 10 számjegy) és ez megjelenik az első sorban.
- 3 Használja a -t az elvégezni kívánt számtani művelet kiválasztására (-t szorzáshoz, -t összeadáshoz, -t osztáshoz, -t kivonáshoz)
- 4 Adjon meg egy számot (maximum 10 számjegy) és ez megjelenik a kijelzőn a műveleti jel mellett
- 5 Ha -t használ egy másik számtani művelet kiválasztására, a készülék elvégzi a számítást és az eredményt a felső sorban jelzi ki
- 6 Nyomja le a -t a számítás elvégzésére, amikor  megjelenik az opciós mezijében







**Megjegyzés:** Nyomja le és tartsa lenyomva a **1**-t, hogy kitegye a tizedes vesszőt.

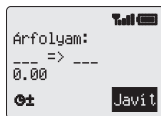
# Árfolyam átszámító

Az Árfolyam átszámító lehetővé teszi az árfolyam átszámítását hazai valutára és vissza a megadott átszámítási árfolyammal.

Az **Üres** módból nyomja le a   -t, hogy belépjen a **Árfolyam** menübe



## Az induló átszámítási árfolyam megadása



- 1 Nyomja le a -t.
- 2 Adja meg az ország kódot a hazai valutához (maximum 3 karakter) és nyomja le a -t
- 3 Adja meg az ország kódot a külföldi valutához (maximum 3 karakter) és nyomja le a -t
- 4 Adja meg a valuta átszámítási árfolyamot és nyomja le a -t



**Megjegyzés:** Nyomja le és tartsa lenyomva a -t, hogy kitegye a tizedes vesszőt.




## Érték átszámítása

- 1 Ellenőrizze az átszámítási árfolyamot, megfelel-e a kívántnak, és nyomja le a -t
- 2 Adja meg az átszámítandó értéket, és nyomja le a -t

Az ország kódot és a valuta árfolyamot a telefon a megadás után tárolja. Amikor legközelebb használja az átszámítót, addig lehet szerkeszteni az átváltási árfolyamokat és az ország kódokat, amíg a kijelzőn a Valuta/Árfolyam látható. Használja a -t, amíg a **Javit** meg nem jelenik a kijelző opciós mezejében, és nyomja le a -t

## A Valuta átszámítás cseréje

Ha elfogadta az átszámítási árfolyamot, és már készen áll arra, hogy megadja az átszámítandó értéket, kicserélheti az árfolyamokat, hogy külföldi valutáról hazai valutára számítsa át.

- 1 Használja -t, amíg a **Csere** nem látható a kijelző opciós mezejében, és nyomja le a -t
- 2 Adja meg az átszámítási értéket és nyomja le a -t

# Rövid szöveges üzenetek






Ön kaphat, kijelezhet, szerkeszthet és/vagy küldhet rövid szöveges üzeneteket, maximum 160 karaktert, ugyanazon hálózat vagy roaming megállapodással rendelkező bármely más hálózat mobil telefonjaira.

## A telefon beállítása szöveges üzenetekhez



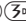


Üzenet küldése előtt az Üzenet Központ számát kell bevinni a Paraméterekbe (az Ön szolgáltatója megadja az Üzenet Központ számát).

Az Üzenet Központ száma előre programozható az Ön SIM kártyáján.


### Az Üzenet Központ számának beállítása







- 1 Az **Üres** módból nyomja le a    -et, hogy belépjen az **Üzenet Központ** menübe és nyomja le a -t
- 2 Adja meg az üzenet központ számát nemzetközi hívási formában - lásd a "Nemzetközi hívás" c. részt az 7 oldalon.

## Szöveges üzenet küldése



- 1 Az **Üres** módból nyomja le a   -et, hogy belépjen a **Létrehozás** menübe és nyomja le a -t
- 2 Adja meg az üzenetet (maximum 160 karakter) - lásd a "Szöveg bevitele" c. részt az 39 oldalon és nyomja le a -t



A készülék megkérdezi, el akarja-e küldeni az üzenetet, ha nem akarja elküldeni, nyomja le a -t, s az üzenet tárolásra kerül.



- 3 Nyomja le a -t, és adja meg a hívott telefon számát (vagy hívja elő a számot a Telefonkönyvből) - lásd a "Szám kikeresése" c. részt a 12 oldalon, és nyomja le a -t
- 4 Nyomja le a -t.
- 5 A készülék megkérdezheti, hogy kér-e értesítőt a kézbesítésről, ha akarja, nyomja le a -t. Ha nem akarja, nyomjon -t, amíg a **Nem** meg nem jelenik a kijelző opciós mezejében, majd nyomjon -t

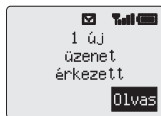
A küldés megerősítésére vonatkozó alapértelmezett beállítás be-, illetve kikapcsolható a **Jelentés** paraméterrel a **Rövid üzenet** menüben.

- 6 Használja a -t a dallam típus kiválasztására, ha szükséges, és nyomja le a -t

## Szöveges üzenetek vétele

Ha Rövid szöveges üzenetet küldenek az Ön telefonjára, az üzenet jelző (☑) villog a kijelzőn, hangjelzéssel vagy vibrációval együtt. Ez azt jelzi, hogy új üzenet érkezett.


Ha **Olvas** jelenik meg a kijelző opciós mezejében, nyomja le a -t az üzenet elolvasására. Használja a -t, hogy áttekintse az üzenetet és megállapítsa, ki az üzenet küldője.





**Megjegyzés:** Ha az üzenet jelző folyamatosan jelez (nem villog), ez azt mutatja, hogy az üzenet terület tele van, és Önnek ki kell törölnie a régi üzeneteket, hogy ez után új üzeneteket fogadhasson.

## Üzenet opciók


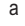
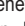

### Válasz üzenetre

Ha Ön üzenetet kapott, és elolvasta, esetleg válaszolni kíván a küldőnek. Ez az alapértelmezett beállítás az opciós mezőben, és a  lenyomása lehetővé teszi válasz üzenet létrehozását.

### Üzenet törlése







Üzenet olvasása közben használja a -t, amíg a **Töröl** meg nem jelenik a kijelző opciós mezejében. Nyomja le a -t kétszer, hogy törölje az üzenetet. Az üzenetek automatikus törlésének bekapcsolásához - lásd az "Üzenet paraméterek" c. részt az 27 oldalon.

### Üzenet szerkesztése

Üzenet olvasása közben használja a -t, amíg a **Javít** meg nem jelenik a kijelző opciós mezejében. Nyomja le a -t és végezze el a módosításokat. A  lenyomásával szerkesztett üzenetet küldhet - lásd a "Rövid szöveges üzenet küldése" c. részt az 24 oldalon. Nyomja le a -t, ha nem akarja elküldeni az üzenetet, és az tárolva lesz a **Küldő lista** menüben.

# Előre megadott üzenetek használata

Előre megadott üzeneteket azonnal el lehet küldeni, vagy azokat alapul lehet venni hosszabb üzenethez és megfelelően szerkeszteni lehet.

- 1 Az **Üres** módból nyomja le a   -et, hogy belépjen a **Létrehozás** menübe
- 2 Használja a -t a használni kívánt előre megadott üzenet kijelölésére, és nyomja le a -t
- 3 Használja a -t, hogy áttekintse az üzenetet és kiegészítse bármi további szöveggel - lásd a "Szöveg bevitel" c. részt az 39 oldalon

Ha befejezte, az üzenet elküldhető - lásd a "Szöveges üzenet elküldése" c. részt a 24 oldalon.

## Fix Üzenet

### A Fix Üzenet létrehozása




Fix üzenetet lehet létrehozni, amely ugyanúgy használható, mint bármely más előre megadott üzenet.

Az **Üres** módból nyomja le a   -et. Szükség szerint szerkessze az üzenetet, és nyomja le a -et.

### A Fix Üzenet kiválasztása







Az **Üres** módból nyomja le a   -at

A fix üzenet az előre megadott üzenetek listájának tetején jelenik meg a kijelzőn.

Használja a -t, amíg a  prompt meg nem jelenik az üzenet mellett, és nyomja le a -t.

## Az Előre Megadott Üzenet Nyelvének módosítása

Az előre megadott üzenet kiemelésével:


- 1 Használja a -t, hogy kiválassza a **Nyelv**-et az opciós mezőben, és nyomja le a -t
- 2 Használja a -t a nyelv kiválasztására, és nyomja le a -t
- 3 Használja a -t, amíg a **Kivál.** meg nem jelenik a kijelző opciós mezejében, és nyomja le a -t kétszer, hogy elküldje az üzenetet

## Az Üzenet listák kezelése

Minden - küldött vagy fogadott - üzenet a SIM kártyán van tárolva törlésig. A tárolt üzenet kiválasztása lehetővé teszi a megválaszolását, szerkesztését vagy törlését.

### Vételi lista

A kapott üzenetek a **Vételi lista** menüben lesznek tárolva. A villogó "\*" olvasatlan üzenetet jelez.

Az üzenet olvasása közben a küldő adatai az üzenet elküldési idejét és az üzenet központ számát jelző szöveg alatt láthatók. A  lenyomása lehetővé teszi az üzenet megválaszolását.

### Küldő lista

Az üzenet elküldése vagy szerkesztése után az üzenet a **Küldő listá**-n tárolódik.

### Vizsgálat

A **Vizsgálat** lehetővé teszi az üzenet terület használatának ellenőrzését.

## Üzenet paraméterek

Az **Üres** módból nyomja le a   -et, hogy belépjen a **Paraméterek** menübe. Az alábbi paraméterek állíthatók be:

### Automatikus törlés

Ha be van állítva, automatikusan törli az üzeneteket:

**Olvasott felülír** - felülírja a legrégebbi elolvasott üzenetet

**Bármit felülír** - felülírja a legrégebbi üzenetet, még akkor is, ha az nem olvasott.

### Élettartam

Az az időtartam, amíg az üzenetet az Üzenet Központ tárolja. A kézbesítési kísérlet addig ismétlődik, amíg az üzenet kézbesítésre nem kerül, vagy le nem telik az Élettartam.

### Üzenet Központ

Lehetővé teszi az Üzenet Központ telefonszámának szerkesztését - lásd "A telefon beállítása rövid szöveges üzenetekhez" c. részt a 24. oldalon.

### Jelentés

Ha az Ön üzenetét kézbesítették, kap egy visszaigazolást, ha a **Jelentés** be van állítva **Igen-re**.

### Protokoll







Az Üzenet Központ átalakíthatja az üzenetet a kiválasztott protokoll által megadott formátumra.

## Mobil adás

A mobil adás olyan általános információ, amit a hálózatkezelő küld az Ön telefonjára. Az információ olyan témákat tartalmazhat, mint a helyi forgalmi jelentések, időjárás jelentés, stb.

### **Az adás témáinak beállítása**

Önnek előre meg kell adnia, hogy milyen témákat kíván fogadni a telefonján.

- 1 Az **Üres** módból nyomja le a   -et, hogy belépjen a **Témák** menübe
- 2 Ha **Beszúr** jelenik meg a kijelző opciós mezejében, nyomja le a -t
- 3 Használja a -t, hogy áttekintse az elérhető témákat, és nyomja le a -t, hogy beszurja az aktuálisan kijelzett témát az adást fogadó listájára

### **Az adás be- és kikapcsolása**

- 1 Az **Üres** módból nyomja le a    -et, hogy belépjen a **Vétel** menübe
- 2 Nyomja le a -t.

Bekapcsolás után ugyanazon eljárással lehet kikapcsolni az adást.

### **Üzenet lista**

Ez tárolja az utoljára vett adás üzeneteit. Az üzenetek innen törölhetők.

### **Nyelv**

A **Nyelv**, amelyen az adás üzenetei kijelzésre kerülnek, módosítható (hálózatfüggő).



# Hívási adatok





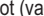
## Utóbbi számok

Az utoljára tárcsázott telefonszámok tárolhatók a **Utoljára tárcsázott számok**-ban.

Ha van Hívásazonosító, a hívó telefonszáma tárolva lesz, megválaszolt hívás esetén a **Megválaszolt** és megválaszolatlan hívás esetén a **Megválaszolatlan** listán.


Ha nincs Hívásazonosító, attól még a hívások tárolva lesznek, a hozzájuk tartozó dátum és időadatokkal együtt.

Ha a tároló tele van, a következő telefonszám felülírja a legrégibbit.

- 1 Nyomja le a -t
- 2 Használja a -t, hogy kiválassza az **Utoljára tárcsázott**, a **Megválaszolt** vagy a **Megválaszolatlan** menüpontot, és nyomja le a -t
- 3 Használja a -t, hogy kiválassza az újra hívni kívánt telefonszámot (vagy nevet), és nyomja le a -t

Tárcsázás előtt szerkesztheti vagy törölheti a telefonszámot – lásd "A telefonkönyv adatok szerkesztése" c. részt az 12 oldalon.






Ha a Telefonkönyvben tárolni kívánja a kiválasztott számot, nyomja le a -t, amíg a szám meg nem jelenik a kijelzőn - lásd "A szám tárolása" c. részt az 11 oldalon.

## Az Utoljára Tárcsázott Szám hívása





Az Utoljára hívott telefonszám újrAhívásához nyomja le a  -t

## Visszatérés Megválaszolatlan Híváshoz

Ha a kijelző azt mutatja, hogy Önhöz hívások érkeztek, de még nem válaszolta meg azokat.

- 1 Nyomja le a -t.
- 2 Az utolsó hívó telefonszáma megjelenik a kijelzőn, ha be van kapcsolva.
- 3 Nyomja le a -t, hogy kiválassza a tárcsázni kívánt telefonszámot
- 4 Nyomja le a -t

# Hívás időtartama

- 1 Az **Üres** módból nyomja le a  -t, hogy belépjen a **Szervizhívás** menübe
- 2 Használja a -t, hogy kiválassza az alábbiakban ismertetett funkciók egyikét, és nyomja le a -t

Az **Utolsó hívás** funkció kijelzi **Üres** módban az utolsó hívás, vagy hívás közben az aktuális hívás időtartamát és díját, ha ez lehetséges. Az idő jelzése: óra (0-99), perc (0-59), másodperc (0-59) - HH:MM:SS.




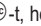

A **Minden hívás** funkció kijelzi a beérkező és kimenő hívások összesített időtartamát és díját, ha ez lehetséges. A zárkód vagy a PIN2 szükséges az időkapcsoló és a hívás díj alapértelmezett beállításához.

# Hívás díj



A hívások költségének szabályozása céljából a telefon beállítható úgy, hogy egy véges számra korlátozza a használatot.

## Az Egységár beállítása



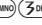
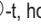

Először az egységre jutó árat kell megadni. Ez az a költség, amit a Szolgáltató számít fel egységnyi hívási időért.

- 1 Az **Üres** módból nyomja le a    -t, hogy belépjen a **Egységár** menübe
- 2 Nyomja le a -t, hogy szerkessze az értékeket


Most meg kell adni az Ön PIN2-jét.

- 3 Adja meg a valuta egységet (maximum három karakter) és nyomja le a -t
- 4 Adja meg az árat és nyomja le a -t

## A maximális egység szint beállítása

- 1 Az **Üres** módból nyomja le a    -t, hogy belépjen a **Maximális költség** menübe
- 2 Nyomja le a -t, hogy szerkessze az értékeket







Most meg kell adni az Ön PIN2-jét.

- 3 Adja meg a maximálisan megengedett értéket (egység számot) és a kijelzőn megjelenik a megfelelő költség.
- 4 Nyomja le a -t elfogadáshoz

**Megjegyzés:** Egy egység időtartama a nap során, a csúcsidőtől függően változhat. Ezért ennek megfelelően kell számítani a hívás díját. A hívási díj információ azonban esetleg nem tükrözi pontosan az Ön Szolgáltatója által felszámított tarifákat.

## A Figyelmeztetési szint beállítása

Beállítható egy figyelmeztetés, amely felhívja a figyelmet a maximális költség elérésére.

- 1 Az **Üres** módból nyomja le a    -t, hogy belépjen a **Figyelmeztetés** menübe
- 2 Nyomja le a -t, hogy szerkessze az értéket
- 3 Adja meg az értéket (egységekben), amikor szeretné hallani a figyelmeztetést, és nyomja le a -t

## Hívás azonosítás








A **Szervizhívás** menüben a **Hívó ID-je** és **Megtagadási ID** funkciók lehetővé teszik annak ellenőrzését, hogy a Hívó azonosítója ki lett-e küldve, illetve megérkezett-e.


**Megjegyzés:** Az állapot ellenőrzésekor a telefonnal be kell jelentkezni a hálózatba.

# Összetettebb műveletek

## Hívás átirányítás

A beszéd, fax hívásokat és az adatátvitelt különböző körülmények esetén át lehet irányítani más számokra. Például Önnek szüksége lehet arra, hogy a beszédhívásokat átirányítsa Hangpostára abban az esetben, ha a telefont kikapcsolja.

- 1 Az **Üres** módból nyomja le a  -t, hogy belépjen a **Hívás átirányítás** menübe
- 2 Használja a -t a hívás átirányítás típusának kiválasztására, és nyomja le a -t
- 3 Használja a -t a hívás átirányítás kezdeményezési körülmények kiválasztására, és nyomja le a -t
- 4 Adja meg az átirányítandó telefonszámot és nyomja le a -t

Ha be van kapcsolva az átirányítás, akkor az átirányítási ikon () megjelenik a kijelzőn.


A **Hívás átirányítás** állapotának aktualizálásakor vagy ellenőrzésekor a telefontal be kell jelentkezni a hálózatba.

## Hívás tartás és Hívás várakoztatás

### **Hívás tartás/folytatás**

- 1 Nyomja le a -t, amikor a **Tart** megjelenik a kijelző opciós mezejében
- 2 Nyomja le a -t, amikor a **Folyt.** megjelenik a kijelző opciós mezejében

### **Második hívás kezdeményezése**

- 1 Adja meg a telefonszámot (vagy hívja elő a Telefonkönyvből - lásd "A szám kikeresése" c. részt az 12 oldalon)
- 2 Nyomja le a -t

Az első hívás tartásban marad.

### **A második hívás fogadása**



A második hívás akkor fogadható, ha a **Hívás várakoztatás** be van kapcsolva. Ez a **Szervizhívás** menüből biztosítható. Nem lehet egyszerre több fax vagy adatátviteli hívást kezdeményezni. Minden beszédhívást be kell fejezni fax vagy adatátviteli hívás kezdeményezése vagy fogadása előtt.

### **Második hívás fogadása**




Nyomja le a -t, amikor a **Fogad** megjelenik a kijelző opciós mezejében

Az aktuális hívás tartásban marad.

**Második hívás elutasítása**

- 1 Nyomja le a -t, hogy kijelje az **Elvet**-t az opciós mezőben
- 2 Nyomja le a -t.

**Az aktuális hívás befejezése és második hívás fogadása**



- 1 Nyomja le a -t a hívás várakoztatásával
- 2 Nyomja meg bármelyik billentyűt, kivéve a , vagy a 

**Működés két hívás közben****Átváltás a hívások között**

A    prompt jelzi az aktuális hívást

Nyomja le a -t, amikor a **Csere** megjelenik a kijelző opciós mezejében

**Az aktuális hívás befejezése**

- 1 Nyomja le a -t, hogy kijelje az **Vége**-t az opciós mezőben
- 2 Nyomja le a -t.

A tartott hívás tartásban marad.



**Mindkét hívás befejezése**

Nyomja le a -t

**Hívás átadás**

Ha Önnek két hívása van, a Hívás átadás lehetővé teszi, hogy összekapcsolja a két felet, ekkor fejezze be a beszélgetést és hagyja, hogy a két fél egymással beszéljen.

Ha Önnek két hívása van:

- 1 Nyomja le a -t, hogy kijelje az **Atir**-t az opciós mezőben
- 2 Nyomja le a -t.

A két hívás összekapcsolódik és az Ön hívása befejeződik.



**Megjegyzés:** A hívás átadás nem alkalmazható Konferencia módban.

# Konferenciahívások

A Konferenciahívás 3-5 személy egyidejű beszélgetését teszi lehetővé. A Konferenciahívás és az egyéb hívás között ugyanúgy lehet átváltani, mint két külön hívás esetén.

## A Konferenciahívás bekapcsolása

Ha két hívás van bekapcsolva (egyik aktív, a másik tartásban):

- 1 Nyomja le a -t, hogy kijelje az **Összev**-t az opciós mezőben
- 2 Nyomja le a -t.

A Konferenciahívás be van kapcsolva, mind a hárman tudnak egymással beszélni.

## Csatlakozás Konferenciahíváshoz


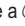



Ön bekapcsolódhat Konferenciahívásba (legfeljebb öten). Akár hívás kezdeményezéssel, akár beérkező hívás fogadásával. A hívás Konferenciahívásba egyesíthető.

**Megjegyzés:** Hívás kezdeményezésekor vagy beérkező hívás fogadásakor a Konferenciahívás tartásba kerül. A Konferenciahívásban a hívók tartásban is tudnak beszélni egymással.

## A Konferenciahívás megsztása

Bármelyik személy leválasztható a Konferenciahívásról és törölhető a csatlakozásból. Ez lehetővé teszi a magánbeszélgetést a Konferenciahívásban résztvevő felek bevonása nélkül.

A Konferenciahívás közben:

- 1 Használja a -t, amíg a **Opció** meg nem jelenik a kijelző opciós mezőjében, és nyomja le a -t
- 2 Nyomja le a -t, hogy kiválassza a hívót a Konferencia Kapcsolatban
- 3 Nyomja le a -t, hogy kijelje az **Szétv**-t az opciós mezőben
- 4 Nyomja le a -t.

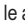




A kiválasztott hívó le lesz választva a Konferenciahívásról, és a Konferenciahívás tartásba kerül (a Konferenciahívásban maradó hívók tovább tudnak beszélni).

## A Konferenciahívás befejezése

Bármely személyt ki lehet választani a Konferencia Kapcsolatban és be lehet fejezni vele a beszélgetést, vagy be lehet fejezni az egész Konferenciahívást. Ha egy hívás tartásban van, vagy másik hívás érkezik be, akkor az egyedi hívás nem fejezhető be.

### Az Egyedi Összekapcsolás befejezése

Konferenciahívás közben

- 1 Nyomja le a -t, hogy kijelje az **Opció**-t az opciós mezőben, és nyomja le a -t
- 2 Nyomja le a -t, hogy kiválassza a hívót a Konferencia Kapcsolatban
- 3 Nyomja le a -t, hogy kijelje az **Vége**-t az opciós mezőben
- 4 Nyomja le a -t.

### Konferenciahívás befejezése




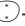

A Konferenciahívás közben:

Nyomja le a -t, hogy egyszerre befejezze az összes hívást

## Átállás új hálózatra

Amikor Ön külföldön van, nem csak a saját előfizetői hálózatát, hanem más hálózatot is használhat, ezt nevezik ROAMING-nak (BARANGOLÁS). Előfordulhat, hogy az Ön országában a nemzeti jogszabályok nem engedik meg a barangolást.

Az **Új hálózat** funkciót használja az Ön adott helyén elérhető hálózat kézi kiválasztására.

- 1 Az **Üres** módból nyomja le a   -t, hogy belépjen a **Új hálózat** menübe
- 2 Használja a -t, hogy kiválasszon egyet a rendelkezésre álló hálózatok közül, és nyomja le a -t

Egy **X** jelenik meg a kijelző információs területén, ha Ön nem tud bejelentkezni a kiválasztott hálózatba.

Ha a **Keresési mód Automatikus**-ra van beállítva, a telefon automatikusan újra kiválaszt egy új hálózatot az optimális hálózati kapcsolat fenntartása céljából. Ha a **Keresési mód Kézi**-re van beállítva, a telefon csak a kiválasztott hálózatot használja. Ha nincs térrerő, másik hálózatot kell kiválasztani.

A **Hálózati Listá**-t használjuk, ha a Keresési mód **Automatikus**-ra van beállítva. Az Előnyben Részesített Hálózatok Listáján szereplő lokáció számok mutatják a keresési prioritást.

A **Beszúrá**s kiválasztása tárolja az új hálózatot az aktuálisan kijelzett helyen, majd lefelé halad a további hálózatokra, a **Szerkesztés** felülírja a régi hálózatot az újjal, és a **Hozzáad** tárolja az új hálózatot a lista végén.

# További jellemzők



## Kihangosító

A kihangosító lehetővé teszi a beszélgetést anélkül, hogy a telefont a füléhez kellene tartani.

**Megjegyzés:** *NE tartsa a telefont a füléhez Kihangosító módban!*

## Átváltás a Kihangosított és a Kézi hívások között


Kézi hívás során:

- 1 Használja a -t, amíg a **H-te!** meg nem jelenik a kijelző opciós mezejében
- 2 Nyomja le a -t.

Kézi hívás közben:

Nyomja le a -t, hogy visszaálljon Kézi működésre

## Kihangosított hívás fogadása

Nyomja le és tartsa lenyomva a -t, ez lehetővé teszi a Kihangosított hívás fogadását.



## DTMF kódok

Beszélgetés közben DTMF kódokat lehet küldeni. Ezeket gyakran használják hangposta elérésére, személyhívóként és bankügyletek otthonról számítógéppel történő intézésére. Például szükséges lehet arra, hogy megadjon egy számot a hangposta üzenetek lehallgatására. A telefonszám a Telefonkönyvben DTMF kódokkal tárolható, ami lehetővé teszi a szám ismételt tárcsázását és a DTMF szám automatikus elküldését.

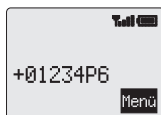
### DTMF hangok hívás közben

A számok megadása (0-tól 9-ig, # és \*)

### Szünet tárcsázása

A szünetek alkalmazása lehetővé teszi a DTMF kódok automatikus elküldését.

- 1 A telefonszám megadása
- 2 Nyomja le és tartsa lenyomva a **0+**-t, amíg a **P** meg nem jelenik a kijelzőn
- 3 Adja meg a DTMF kódokat a szünet után, azaz adja meg a számot a hangposta üzenetek eléréséhez.
- 4 Nyomja le a **↶**-t



Ha a hívás sikeres, a DTMF kódok 3 másodperc után, vagy a **↶** lenyomásakor kiküldésre kerülnek.

Ha a DTMF kódok kiküldése nem sikerült, akkor a hívott állomás kérheti a kódok hosszának növelését.

- 1 Az **Üres** módból nyomja le a **☎** **5** **6** **MINO**-t, hogy belépjen a **DTMF Hossz** menübe
- 2 Használja a **☎**-t a **Hosszú** beállítására, és nyomja le a **☎**-t

## Jegyzetömb

Hívás közben megadhatja azokat a számokat, amelyeket tárcsázni kíván a hívás befejezése után.

Hívás közben:

- 1 A telefonszám megadása
- 2 Amikor a hívás befejeződött, nyomja le a **↶**-t, hogy hívja ezt a számot

A Telefonkönyvben való tároláshoz nyomja le a **☎**-t, amíg a szám ott van a kijelzőn - lásd "A szám tárolása" c. részt a 11 oldalon.

További jellemzők

## A tartozékok jellemzői

Ha az **Automatikus fogadás** be van kapcsolva, és csatlakoztatva van a mikrofon-fülhallgató, a hívást billentyű lenyomás nélkül lehet fogadni.

***Lásd a megfelelő tartozék dokumentációjában a részleteket.***

# Szöveg bevitel

A telefon lehetőséget nyújt alfanumerikus karakterek bevitelére a Telefonkönyvbe a részletes adatok megadása céljából, valamint szöveg és e-mail üzenetek létrehozására, stb. Ez a rész a bevihető karaktereket és a fontosabb billentyűket ismerteti.

Szöveg mód					
Key	T9®	Normál (ABC)	Görög (ΑΒΓ)	Kiterjesztett (ΑΑΑ)	Numerikus (0-9)
0+	Alternatívák				0+P_
1	Központozás	space"@,,:!~?ž()[]{}'&%+~^~ <>=€£\$Aα§			1
2 <sup>ABC</sup>	abc	ABCabc	ΑΒΓ	ΑΑ'Λ'Β'Γ'α'β'γ'	2
3 <sup>DEF</sup>	def	DEFdef	ΔΕΖ	ΔΕ'Ε'Δ'ε'δ'ζ'	3
4 <sup>GHI</sup>	ghi	GHIghi	ΗΘΙ	ΗΙ'Θ'Η'η'θ'ι'	4
5 <sup>JKL</sup>	jkl	JKLjkl	ΚΛΜ	ΚΛ'Λ'Κ'κ'λ'μ'	5
6 <sup>MNO</sup>	mno	MNOmno	ΝΞΟ	ΜΝ'Ν'Ο'Ο'ο'ο'ñ'	6
7 <sup>PQRS</sup>	pqrs	PQRSpqrs	ΠΡΣ	ΠΡ'Ρ'Σ'ρ'σ'ς'	7
8 <sup>TUV</sup>	tuv	TUVtuv	ΤΥΦ	ΤΥ'Υ'Φ'τ'υ'φ'ü'v'	8
9 <sup>WXYZ</sup>	wxyz	WXYZwxyz	ΧΨΩ	ΧΨ'Ψ'Ω'χ'ψ'ω'z'	9
*⌵	Váltó/Zár*	*	*	*	*
#☎	Szóköz	#	#	#	#

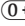
\* Nyomja le a \*⌵-t egyszer, hogy megadjon egy nagybetűt (az ezt követő karakterek kisbetűk lesznek). A \*⌵ kétszeri lenyomása azt eredményezi, mint a billentyűzet CAPS LOCK funkciója, és az ez után következő karakterek nagybetűk lesznek, amíg a \*⌵ harmadszor le nem lesz nyomva, ekkor visszatér kisbetűre.

## T9® Szöveg bevitele

E szövegbeviteli mód alkalmazása jelentősen csökkenti a lenyomni szükséges billentyűk számát:


Nyomja meg a billentyűt egyszer bármelyik betűhöz, amit ezzel a billentyűvel visz be. **A kívánt betű esetleg nem jelenik meg a kijelzőn.** Folytassa a többi billentyű lenyomását a szó végéig; majd ellenőrizze, hogy a szó helyesen lett-e begépelve, mielőtt folytatná a következő szóval.

## Szöveg bevitel

Ha a begépett betűk kombinációja olyan szót eredményez, amit Ön nem akart, nyomja le a -t többször egymás után, amíg a helyes szó meg nem jelenik a kijelzőn. Folytassa a következő szóval.



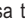
Ha a kívánt szó nincs benne a belső szótárban (azaz ez egy tulajdonnév vagy ritkán használt szó), akkor a Normál (ABC) mód segítségével kell bevinni.

### **Egyéb szöveg módok**


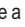

Egyéb szövegbeviteli módok eléréséhez használja a -t az átlapozáshoz, amíg a kívánt mód meg nem jelenik a kijelző információs területén.


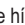

A Normál (ABC), Görög (ΑΒΓ) vagy Kiterjesztett (AÄÄ) módok alkalmazásakor bármelyik billentyű gyors egymásutánban történő lenyomásával a kijelzőn megjelenik az adott billentyűn elérhető következő karakter (vagy ha a billentyűt lenyomja és lenyomva tartja, át lehet tekinteni az elérhető karaktereket). A billentyűt felengedve vagy másik billentyűt lenyomva az aktuálisan kijelzett karaktert visszük be és a kurzor átugrik a következő pozícióra.

### **A szöveg szerkesztése**

A  lenyomásával egy szövegsorral feljebb vagy lejjebb léphetünk (vagy egy mezővel a Telefonkönyvben). A  lenyomásával egy karakterrel balra vagy jobbra lépünk (vagy az előző vagy a következő szó első karakterére, ha a T9® szövegbeviteli módot alkalmazzuk). Ha a kurzor egy karakterre ugrott és egy másik billentyű van lenyomva, ez az új karakter lesz beszúrva közvetlenül a kiválasztott karakter elé. A  lenyomása törli a kurzortól balra lévő karaktert, vagy törli az aktuális sort, ha folyamatosan lenyomva tartjuk.

# Menü struktúra

Az Üres módból a  lenyomása kijelzi a telefonjellemezők menüjét. A jellemezők kiválasztásához nyomja le a -t úgy, hogy a mutató a kívánt jellemezőre mutasson, majd nyomja le a -t.

Az aktuális menüből való kilépéshez és az előző szintre való visszatéréshez nyomja le a -t. A menüstruktúrából való teljes kilépéshez nyomja le és tartsa lenyomva a -t, vagy a -t (kivéve hívás közben).

## 1 Billentyűzár

## 2 Telefonkönyv

Keresés  
Új bejegyzés  
Csoport beáll.  
Foglaltság  
Saját Számok  
Gyorshívás  
Személyhívás

## 3 Üzenetek

## 4 Alkalmazások

Óra funkciók  
Számológép  
Pénznm. átváltó

Órát beállít  
Óra formátuma  
Csengetési idő  
Bekapcs. idő  
Kikapcs. idő

Fogadott  
Küldött  
Új üzenet  
Fix üzenet  
Foglaltság  
Paraméterek  
Hírek

## 5 Beállítások

Nyelv  
Hangok  
Kijelző beáll.  
Vibrációs jelző  
Auto. válasz  
DTMF hossz  
Beállítások

Kijelzés nyelve  
Szótár nyelve

Üdvözlés  
Kontraszt  
Animáció

Összes hang  
Cseng. hangerő  
Csengetés típus  
Hang felvétel  
Bill. hangerő  
Figyelm. hang

## 6 Szolgáltatok

## 7 Átírányítás

## 8 Biztonság

Telefonzár  
Hívás tiltás  
PIN  
PIN2  
Fix hívások  
Hívás tiltás

Beszédhívások  
Faxhívások  
Adat  
Össz. törlés  
Státus

Beszéd  
Fax tiltás  
Adat tiltás  
Össz. törlés  
Státus  
Jelszó

Utolsó hívás  
Összes hívás  
Várakoztatás  
Számkijelzés  
Számküldés  
Hívásköltség

Hitelkeret  
Egységár  
Költséghatár  
Tartalék

## 9 Hálózatok

Új hálózat  
Keresési mód  
Hálózatlista

# Hibakeresés

Ha bármilyen probléma adódik, forduljon a márkakereskedőhöz.

Probléma	Ok	Teendő
A telefon nem kapcsolódik be		Ellenőrizze, hogy az akkumulátor teljesen fel van-e töltve és helyesen van-e csatlakoztatva a telefonhoz
Új akkumulátor esetében nagyon rövid az élettartam	Az alkalmazott hálózat és az akkumulátor állapot befolyásolhatja az élettartamot	
Rövid élettartam régi akkumulátor esetében	Az akkumulátor erősen használt	Cserélje ki újra
A töltésjelző lámpa nem világít, és a telefon nem kapcsolható be töltés közben	Ha az akkumulátor teljesen ki van sűtve, a telefonnak egy kis idő kell, amíg a jelzőlámpa kigyullad	Hagyja az akkumulátort feltöltődni néhány percig, amíg a jelzőlámpa fel nem gyullad, és akkor próbálja meg bekapcsolni
Rövid élettartam Ni-MH akkumulátor esetén	Az akkumulátor élettartamát befolyásolja a nem megfelelő töltés, ez minden Ni-MH akkumulátorra jellemző	A maximális teljesítmény fenntartása céljából mindig csak addig használja az akkumulátort, amíg meg nem jelenik a Nincs Töltés üzenet, s akkor teljesen töltsük újra az akkumulátort. Az akkumulátor újraélesztéséhez a telefont addig használjuk, amíg meg nem jelenik a Nincs Töltés üzenet, s akkor háromszor teljesen töltsük újra. Ha azonban az akkumulátor élettartama még így is rövid, akkor ki kell cserélni. Cseréljük ki újjal.

Nem lehet hívást kezdeményezni	A telefon le van tiltva	Szüntessük meg a letiltást
	A kimenő hívások vannak letiltva	Kapcsolja ki a kimenő hívás letiltását, vagy a letiltott tárcsázást.
	A telefon nincs regisztrálva a hálózatban	Menjünk vele olyan területre, ahol van lefedettség, és a hálózatba való bejelentkezés után üzemeltessük a készüléket.
Nem lehet hívást kezdeményezni a Fix Tárcsázás tárolójából		Ellenőrizze a SIM támogatást a Fix Tárcsázáshoz Ellenőrizze, hogy a Fix Tárcsázás be van-e kapcsolva. Ellenőrizze, hogy a telefonszám tárolva van-e a Fix Tárcsázásban
	A telefon nincs bekapcsolva	Kapcsolja be a telefont
Hívásokat nem lehet fogadni	A bejövő hívások le vannak tiltva	Kapcsolja ki a bejövő hívások letiltását
	A telefon nincs regisztrálva a hálózatban	Menjünk vele olyan területre, ahol van lefedettség, és a hálózatba való bejelentkezés után üzemeltessük a készüléket.
Segélyhívást nem lehet kezdeményezni	Ön olyan területen van, ahol nincs GSM lefedettség	Ellenőrizze, hogy az <b>T</b> antenna jel megjelenik-e a kijelzőn - menjen olyan területre, ahol van lefedettség, és akkor üzemeltesse a készüléket, ha az antenna jel látható a kijelzőn
A telefonszámokat nem lehet kikeresni a Telefonkönyvből	A telefon le van tiltva	Szüntessük meg a letiltást
	A telefonszám le lett tiltva	Kapcsolja ki a letiltást

## Fontos hibaüzenetek

Ezek a legfontosabb hibaüzenetek, amelyek megjelenhetnek a kijelzőn:

Tiltott körzet	A kiválasztott területen a barangolás nem megengedett
Hálózat törlése	A kiválasztott hálózattal a barangolás nem megengedett

## Specifikációk

VÉDELEM HIBA	A hálózat jogosultsági hibát érzékelt, mert az Ön SIM kártyája nincs regisztrálva ebben a hálózatban -forduljon a Szolgáltatóhoz
SIM LEZÁRVA / Hívja a szolgáltatót	A SIM zárolva van, mert a PIN/PIN2 zárkioldó billentyűk (PUK/PUK2) egyike tízszer helytelenül lett megadva - forduljon a Szolgáltatóhoz
SIM HIBA	A telefon SIM problémát érzékelt - kapcsolja ki a telefont, majd kapcsolja újra be; ha az üzenet még mindig látható a kijelzőn, forduljon a Szolgáltatóhoz
Érvénytelen SIM	A SIM ellenőrzés során a SIM-en egy vagy több hibát észlelt - forduljon a Szolgáltatóhoz
A funkció nem elérhető	A kiválasztott jellemzőt a SIM vagy nem támogatja, vagy nem elérhető az adott előfizetéssel - forduljon a Szolgáltatóhoz
PIN2 érvénytelen	A PIN2 folyamatosan zárolva van, mert tízszer rossz PUK2 lett megadva, a PIN2-vel vezérelhető szolgáltatások nem érhetők el - forduljon a Szolgáltatóhoz
Elutasított üzenetek tára megtelt	Az üzenet fogadva lett, de az üzenet tároló tele van - az üzenet fogadásához töröljön ki néhányat az aktuálisan tárolt üzenetek közül, vagy állítsa az üzeneteket Automatikus Törlésre
Telefonszám túl hosszú (MAX: 20)	A Telefonkönyvben tárolandó szerkesztett vagy újonnan létrehozott szám túl hosszú a SIM számára
Figyelem! A tár megtelt! Folytatja?	Az üzenet terület tele van. Az Ön üzenete addig nem lesz tárolva, amíg a jelenleg tárolt üzenetek közül valamit nem töröl
AZONOSÍTÁS HIBA	A telefon zárkód módosításakor az új kód ellenőrzése helytelen - próbálja meg újra módosítani a zárkódot helyes ellenőrzéssel
Hibás LEZÁRÓ KÓD	A zárkód ki- vagy bekapcsolása nem sikerült a zárkód helytelen megadása miatt - ismét adja meg a zárkódot
Hibás PIN / PIN2 / PUK / PUK2	A megadott kód helytelen - adja meg újra helyesen a kódot
Újrahívó lista megtelt	A sikertelenül tárcsázott számok újrahívási listája tele van - kapcsolja ki a telefont, majd újra kapcsolja be



# Fontos információ

## Biztonsági szempontok

A következő információt figyelmesen olvassa el, mivel ez részletesen ismerteti a telefon mind az Ön, mind a környezete számára biztonságos üzemeltetését és a mobiltelefonok használatára vonatkozó jogszabályi követelményeket.



A készüléket csak a jóváhagyott töltővel, azaz a készülékkel együtt szállított AC adapterrel (EB-CAD52xx\*) szabad feltölteni.

Bármilyen másnak a használata veszélyes lehet és a garancia elvesztésével jár. A jóváhagyott töltő használata mellett biztosítható az optimális teljesítmény és elkerülhető a készülék károsodása. Ügyeljen arra, hogy az AC adapter feszültsége megfeleljen a hálózati feszültségnek külföldi utazás során.

Töltéshez ajánlott további készülékek: egyenáramú adapter (EB-CDD92) és autós kihangosító készlet (EB-HFD52Z).

\* *Ahol xx a konkrét AC adapter régiót jelzi, pl. CN, EU, HK, TW, UK.*



Kapcsolja ki a mobiltelefonját repülőgépen! Repülőgépen a mobiltelefonok használata veszélyeztetheti a repülőgép működését, károsíthatja a mobil hálózatot és törvénytelen lehet. Ezen utasítás be nem tartása oda vezethet, hogy felfüggesztik vagy megtagadják a szabálysértőtől a mobiltelefon szolgáltatást, vagy peres eljárást indítanak ellene, vagy bekövetkezhet mindkettő.



Ne használja a készüléket üzemanyagtöltő állomáson! Tartsa be a rádiófrekvenciás berendezések üzemanyag lerakatok, vegyiüzemek vagy olyan létesítmények területén való használatára vonatkozó korlátozásokat, ahol robbantási munkálatok folynak! Soha ne tegye ki az akkumulátort szélsőséges hőmérséklet hatásának (60°C felett) vagy ne töltsé az akkumulátort az ajánltnál hosszabb ideig!



Járműve felett mindig maximális kontrollt kell biztosítania! Ne tartsa kézben a telefont vezetés közben; előbb keressen egy biztonságos helyet, ahol leállhat! Ne beszéljen a kihangosító mikrofonjába, ez elvonja a figyelmét a vezetésről! Mindig ismerkedjen meg alaposan annak az országnak a mobiltelefon használati korlátozásaival, ahol vezet, és ezeket mindig tartsa be!



Ügyelni kell a telefon használatára az olyan személyi gyógyászati segédeszközök közelében, mint a szívritmus szabályozók és a hallókészülékek!

## Fontos információ



A leghatékonyabb használat érdekében tartsa a telefont mindig úgy, mint bármely más normál telefonkészüléket! Az antennát úgy tartsa, hogy használat közben a válla fölé mutasson! Csak a készülékhez mellékelt vagy jóváhagyott csereantennát használja! A nem engedélyezett antennák, módosítások vagy hozzácsatolt részek károsíthatják a telefont és sérthetik a vonatkozó előírásokat. A nem jóváhagyott antenna, módosítás vagy csatolt rész alkalmazása a garancia elvesztéséhez vezethet - ez nem befolyásolja az Ön törvényes jogait.

E Panasonic mobiltelefon tervezése, gyártása és bevizsgálása megfelel az RF útmutatókban foglalt alábbi specifikációknak:

CENELEC Európai Előszabvány ENV50166-2-2 ANSI C95.1-1992 (USA, Ázsia és a Csendes-óceáni térség)

AS 2772.1 (Int) - 1998 (Ausztrália)

# Gondozás és karbantartás



Bármelyik billentyű lenyomása hangjelzést ad. A billentyűk lenyomása közben ne tartsa a telefont közel a füléhez!



A szélsőséges hőmérsékletek ideiglenesen befolyásolhatják a telefon működését. Ez normális jelenség, nem hiba.



Ne módosítsa, illetve ne szerelje szét a készüléket! Nincsenek benne a felhasználó kezelését igénylő részek.



Ne tegye ki a készüléket túl erős vibrációnak vagy ütésnek!



Ügyeljen rá, hogy folyadék ne kerüljön bele! Ha a készülék nedves lesz, haladéktalanul áramtalanítsa és forduljon a márkakereskedőhöz!



Ne tegye ki a készüléket közvetlen napfény vagy nedvesség, por vagy nagy meleg hatásának!



Tartsa távol a készüléktől az olyan fém alkatrészeket, amelyek véletlenül érintkezhetnek a kivezetésekkel!



Mindig jól szellőztethető helyiségben töltsen fel az akkumulátort, ne közvetlen napfénynek kitett helyen, s a hőmérséklet  $+5^{\circ}\text{C}$  és  $+35^{\circ}\text{C}$  között legyen! Az akkumulátort nem lehet újratölteni, ha a hőmérséklet kívül esik ezen a tartományon.



Ügyeljen arra, hogy az akkumulátor újratöltése ne haladja meg az ajánlott időt!



Ne égesse el vagy ne dobja ki az akkumulátort közönséges szemétként! Az akkumulátort a helyi jogszabályoknak megfelelően kell eltávolítani, és lehetőleg újra kell hasznosítani.



A csomagoló anyagok vagy a régi készülék eltávolításakor a helyi hatóságoktól kérjen tájékoztatást az újrahasznosításról!

# Kifejezések gyűjteménye

DTMF kódok	A Dual Tone Multi-Frequency kódok lehetővé teszik a kommunikációt a számítógépesített telefonrendszerekkel, hangposta fiókokkal, stb.
GSM	Global System for Mobile Communications (Mobil Kommunikációk Globális Rendszere). Az Ön telefonja által alkalmazott fejlett digitális technológia neve.
Ország	Az az ország, ahol az Ön hazai hálózata működik.
Hazai hálózat	Az a GSM hálózat, ahol az Ön előfizetői adatait tárolják.
Hálózat operátor	A GSM hálózat működéséért felelős szervezet.
Jelszó	A Hívástiltás ellenőrzéséhez használt jelszó. Amit az Ön Szolgáltatója ad meg.
PIN	A SIM biztonságához használt személyi azonosító szám. Amit az Ön Szolgáltatója ad meg. Ha a PIN-t háromszor helytelenül adják meg, a PIN zárolva lesz.
PIN2	A Fix Tárcsázás tárolása és a hívás díj megállapítása ellenőrzéséhez használt személyi azonosító szám. Amit az Ön Szolgáltatója ad meg. Ha a PIN2 háromszor helytelenül van megadva, a PIN2 zárolva lesz.
PUK/PUK2	PIN/PIN2 zárkioldó billentyű. A PIN/PIN2 zárolásának kioldására szolgál. Amit az Ön Szolgáltatója ad meg. Ha a PUK/PUK2 tízszer helytelenül van megadva, a PUK/PUK2 zárolva lesz.
Regisztráció	A GSM hálózathoz való csatlakozás. Ezt az Ön telefonja rendszerint automatikusan végzi.
Barangolás	Az a képesség, hogy a telefonját a hazai hálózaton kívüli egyéb hálózatokban is használhatja.
Szolgáltató	A GSM hálózathoz való hozzáférés biztosításáért felelős szervezet
SIM	Előfizető Azonosító Modul. Egy kis intelligens kártya, amely tárolja az egyedi előfizetői és a felhasználó által bevitt információt, ilyen pl. a Telefonkönyv és a Rövid Üzenetek. Amit az Ön Szolgáltatója ad meg.

# Specifikációk

## Telefon

Típus	GSM900 4. Osztály GSM1800 1. Osztály
Hőmérséklet tartomány	
Töltés	+5°C - +35°C
Tárolás	-20°C - +60°C

## Akkumulátor - a telefonhoz csatlakoztatva

	Akkumulátor (S)
Súly	99 g
Magasság x Szélesség x Mélység	118.0 x 40.6 x 21.7mm
Tápfeszültség	3.6 V egyenáram, 600 mAh Ni-MH
Készenléti idő - Üres mód (h)	Max. 150
Beszélgetési idő (h)	3
Töltési idő (perc)	150

**Megjegyzés:** A töltési idő hosszabb, ha a telefon be van kapcsolva. Az akkumulátor élettartamát befolyásolja az alkalmazott hálózat és az akkumulátor állapota

# Megjegyzések

A Sorozatszám a telefon külső oldalán található az akkumulátor alatt. Későbbi felhasználás érdekében célszerű feljegyezni a vásárlással kapcsolatos alábbi adatokat.

Az alkatrész száma	
Sorozatszám	
A márkakereskedő neve	
A vásárlás dátuma	



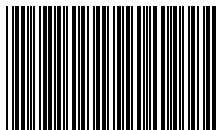
BULL CP8 SZABADALOM

(c) Matsushita Communication Industrial UK Limited 2000

Az e dokumentumba foglalt információk külön értesítés nélkül változhatnak. Ezen utasítások nem másolhatók, semmilyen formában vagy eszközzel nem adhatók át a Matsushita Communication Industrial UK Limited kifejezett engedélye nélkül.



Készült az Egyesült Királyságban.  
[www.mcuk.panasonic.co.uk](http://www.mcuk.panasonic.co.uk)



7LB856A

00.290